

# **PLAN D'ACTION 2016-2019 À L'ÉGARD DES PERSONNES HANDICAPÉES VERSION 1**

ADOPTÉ PAR LE COMITÉ DE DIRECTION DU CIUSSS MCQ

LE 20 MARS 2017

ADOPTÉ PAR LE CONSEIL D'ADMINISTRATION DU CIUSSS MCQ

LE 9 MAI 2017

---

Centre intégré universitaire de santé et de services sociaux  
de la Mauricie-et-du-Centre-du-Québec

## TABLE DES MATIÈRES

1.	INTRODUCTION ET CADRE LÉGAL .....	2
2.	PRÉSENTATION DU CIUSSS DE LA MAURICIE- ET-DU-CENTRE- DU-QUÉBEC .....	3
3.	UN ENGAGEMENT À DES ACTIONS CONCRÈTES VISANT L'AMÉLIORATION CONTINUE DE L'ACCESSIBILITÉ POUR TOUS.....	6
4.	LE COMITÉ DE TRAVAIL POUR L'ÉLABORATION ET LA MISE EN OEUVRE DU PLAN D'ACTION .....	6
5.	IDENTIFICATION DES OBSTACLES D'ACCESSIBILITÉ : L'EXERCICE D'UN PREMIER DIAGNOSTIC ORGANISATIONNEL POUR LE CIUSSS MCQ ET LA DÉMARCHE D'ÉLABORATION DU PLAN D'ACTION .....	7
6.	MISE EN OEUVRE DU PLAN D'ACTION : OBSTACLES PRIORISÉS ET MESURES RETENUES POUR 2016-2019 – VERSION 1.....	9
	L'accès à l'emploi dans notre organisation pour les personnes handicapées.....	9
	L'accessibilité aux installations .....	12
	L'approvisionnement en biens et services accessibles.....	14
	L'accessibilité Web .....	15
	L'accessibilité aux documents et services du CIUSSS MCQ.....	16
	La planification des communications et d'activités de sensibilisation dont la Semaine québécoise des personnes handicapées .....	19
	Les satisfactions / insatisfactions (nombre de plaintes en 2016) et la consultation auprès des personnes handicapées .....	22
7.	ADOPTION, DIFFUSION, ET SUIVI DU PLAN D'ACTION .....	23
8.	COORDONNÉES POUR JOINDRE UN REPRÉSENTANT DE L'ORGANISATION .....	23
9.	RÉFÉRENCES BIBLIOGRAPHIQUES .....	24
10.	ANNEXE .....	25



## 1. INTRODUCTION ET CADRE LÉGAL

Le Centre intégré universitaire de santé et de services sociaux de la Mauricie-et-du-Centre-du-Québec de la Mauricie-et-du-Centre-du-Québec (CIUSSS MCQ) a la volonté de réduire les obstacles physiques et sociaux en matière d'accès à l'égalité en emploi, à l'information et aux services aux personnes en situation de handicap. Le présent plan d'action traduit concrètement cet objectif.

La démarche d'amélioration continue d'accessibilité universelle de l'établissement s'inscrit dans le cadre de la Loi assurant l'exercice des droits des personnes handicapées en vue de leur intégration scolaire, professionnelle et sociale (L.R.Q.,c.E-20.1). La loi définit la personne handicapée comme « Toute personne ayant une déficience entraînant une incapacité significative et persistante et qui est sujette à rencontrer des obstacles dans l'accomplissement d'activités courantes.»(art.1g). Les types d'incapacité sont sur le plan de l'agilité, la mobilité, l'audition, la mémoire, l'apprentissage, la vision, la parole, la déficience intellectuelle, le trouble du spectre de l'autisme, et la dimension psychologique.

- ◆ Article 1.1 « La présente loi vise à assurer l'exercice des droits des personnes handicapées et, par une implication des ministères et de leurs réseaux, des municipalités et des organismes publics et privés, à favoriser leur intégration à la société au même titre que tous les citoyens en prévoyant diverses mesures visant les personnes handicapées et leurs familles, leur milieu de vie ainsi que le développement et l'organisation de ressources et de services à leur égard. »
- ◆ Article 61.1 « Chaque ministère et organisme public qui emploie au moins 50 personnes ainsi que chaque municipalité locale qui compte au moins 15000 habitants adopte, au plus tard, le 17 décembre 2005, un plan d'action identifiant les obstacles à l'intégration des personnes handicapées dans le secteur d'activité relevant de ses attributions, et décrivant les mesures prises au cours de l'année qui se termine et les mesures envisagées pour l'année qui débute dans le but de réduire les obstacles à l'intégration des personnes handicapées dans ce secteur d'activité. Ce plan comporte en outre tout autre élément déterminé par le gouvernement sur recommandation du ministre. Il doit être produit et rendu public annuellement. »
- ◆ Article 61.3 « Les ministères, les organismes publics et les municipalités tiennent compte dans leur processus d'approvisionnement lors de l'achat ou de la location de biens et de services, de leur accessibilité aux personnes handicapées. »

Le CIUSSS MCQ doit également respecter la Politique gouvernementale À part entière : pour un véritable exercice du droit à l'égalité, ainsi que la Politique gouvernementale sur l'accès aux documents et aux services offerts au public pour les personnes handicapées.

## 2. PRÉSENTATION DU CIUSSS DE LA MAURICIE-ET-DU-CENTRE-DU-QUÉBEC

Le CIUSSS MCQ a été créé le 1<sup>er</sup> avril 2015, et est issu du regroupement de 12 établissements publics de santé et de services sociaux, de l'Agence de la santé et des services sociaux et de deux établissements privés conventionnés de la région sociosanitaire Mauricie et Centre-du-Québec.

Le CIUSSS MCQ a pour mission de maintenir, d'améliorer et de restaurer la santé et le bien-être de la population de son territoire en rendant accessible un ensemble de services de santé et de services sociaux, intégrés et de qualité.

Le CIUSSS MCQ met de l'avant sa vision qui est de créer, par un leadership collectif, un centre intégré universitaire de santé et de services sociaux performant et offrant des services de haute qualité pour la population de la Mauricie et du Centre-du-Québec. Il oriente ses services selon les valeurs de respect, d'engagement, d'imputabilité, de transparence, de solidarité, d'équité, de qualité et d'innovation. Et son code d'éthique guide ses décisions et encadre ses actions.

Le CIUSSS MCQ peut compter sur ses 16 975 employés et cadres qui se répartissent au sein de 16 directions. Parmi ces ressources humaines, 67 employés ont été identifiés avec une situation de handicap.

Le CIUSSS MCQ déploie ses services sur un vaste territoire de près de 45 000 km<sup>2</sup> comprenant 122 municipalités, regroupées en sept municipalités régionales de comté. La population estimée pour l'année 2015 est de 510 163 personnes. Sur ce nombre, en date de 2015, 17 % ont moins de 18 ans, 62 % sont âgées de 18 à 64 ans et 21 % ont plus de 65 ans.

La prévalence de l'incapacité parmi la population âgée de 15 ans et plus dans la région Mauricie et Centre-du-Québec en 2011 est de 33,7%, dont les taux de gravité légère, modérée et grave sont respectivement 21,7%, 7,6% et 4,4%. Les types d'incapacité les plus élevées en termes de fréquence dans la région sont les incapacités liées à l'agilité, la mobilité et l'audition.

L'organisation comprend 147 installations pour offrir sur l'ensemble de son territoire les services de santé physique, ainsi que les services de protection de l'enfance et de la jeunesse, services de réadaptation pour les jeunes en difficulté d'adaptation et leur famille, services en déficience physique, services en déficience intellectuelle et en trouble du spectre de l'autisme, de même que les services en santé mentale et en dépendance, les services de soutien à l'autonomie de la personne âgée et les services de santé publique.

Les 147 installations sont réparties comme suit :

<p style="text-align: center;"><b>Arthabaska - Érable</b></p> <p>Centre d'hébergement de Warwick            CLSC Suzor-Coté            Centre d'activités de jour Notre-Dame Est            Services de réadaptation en dépendance – Plessisville            CLSC de l'Érable            Centre d'hébergement de Plessisville            CLSC de la Samare            Services en déficience intellectuelle et trouble du spectre de l'autisme-Institut universitaire – Victoriaville            Services en déficience intellectuelle et trouble du spectre de l'autisme-Institut universitaire – Plessisville            Services de protection et de réadaptation pour les jeunes en difficulté d'adaptation et leur famille – Plessisville            Centre d'activités de jour de la Gare            Centre d'activités de jour St-Louis            Centre d'hébergement de Lyster            Complexe Saint-Ferdinand            CLSC des Bois-Francis            Centre de réadaptation en dépendance de Victoriaville            Services de protection et de réadaptation pour les jeunes en difficulté d'adaptation et leur famille – Victoriaville            Centre d'hébergement de St-Eusèbe            Centre d'hébergement du Roseau            Services en déficience intellectuelle et trouble du spectre de l'autisme-Institut universitaire – Victoriaville            Centre d'activités de jour Bois-Francis            Hôtel-Dieu d'Arthabaska            Centre d'activités de jour Girouard            Centre d'hébergement du Chêne            Centre d'activités de jour Gamache            Centre de réadaptation en déficience physique de Victoriaville            Centre d'intégration communautaire de Victoriaville</p>	<p style="text-align: center;"><b>Drummondville</b></p> <p>CLSC de Saint-Guillaume            Centre d'activités de jour Letendre            Services de protection et de réadaptation pour les jeunes en difficulté d'adaptation et leur famille – Drummondville            Services de protection et de réadaptation pour les jeunes en difficulté d'adaptation et leur famille - Centre de réadaptation Laforest            Centre administratif St-Jean            CLSC Drummond            Services de réadaptation en dépendance – Drummondville            Services externes de réadaptation en déficience physique – Drummondville            CLSC Arthabaska-Nord            Services en déficience intellectuelle et trouble du spectre de l'autisme-Institut universitaire – Drummondville            Centre de services ambulatoires de Drummondville            Unité de médecine familiale de Drummondville            Hôpital Sainte-Croix            Centre d'hébergement Marguerite-D'Youville            Centre d'hébergement Frederick-George-Heriot            CLSC de Wickham            Centre d'hébergement L'Accueil Bon-Conseil</p>
<p style="text-align: center;"><b>Maskinongé</b></p> <p>Point de service Saint-Alexis-des-Monts            CLSC de Saint-Paulin            Centre de services Comtois            Services de réadaptation en dépendance – Louiseville            Centre de services Avellin-Dalcourt            Centre d'activités de jour Louiseville            Services en déficience intellectuelle et trouble du spectre de l'autisme-Institut universitaire – Louiseville</p>	<p style="text-align: center;"><b>Bécancour – Nicolet-Yamaska</b></p> <p>Centre Filles de la Sagesse            Services de protection et de réadaptation pour les jeunes en difficulté d'adaptation et leur famille – Bécancour            Services en déficience intellectuelle et trouble du spectre de l'autisme-Institut universitaire – Bécancour            Centre Fortierville            Centre d'hébergement Romain-Becquet            Centre d'activités de jour Nicolet            CLSC de Saint-Léonard-d'Aston            Services de réadaptation en dépendance – Bécancour            Point de service Gentilly            Centre d'hébergement Saint-Célestin            Centre d'hébergement Lucien-Shooner            Centre d'hébergement de Fortierville            Services de réadaptation en dépendance – Nicolet            Centre Christ-Roi            Centre d'activités de jour Saint-Léonard            Centre d'activités de jour multisensorielle</p>

<p style="text-align: center;"><b>Trois-Rivières</b></p> <p>Centre d'activités de jour Boland  Services en déficience intellectuelle et trouble du spectre de l'autisme-Institut universitaire – Trois-Rivières  Centre de réadaptation en dépendance de Pointe-du-Lac  CLSC Laviolette  Services de protection et de réadaptation pour les jeunes en difficulté d'adaptation et leur famille-Centre administratif  Services d'orthèses/prothèses  Centre Cloutier-du Rivage  Centre Arc-en-ciel  Centre administratif Nicolas-Perrot  Centre hospitalier affilié universitaire régional  Services de protection et de réadaptation pour les jeunes en difficulté d'adaptation et leur famille - La maisonnée  Services de protection et de réadaptation pour les jeunes en difficulté d'adaptation et leur famille - Trois-Rivières  Services de protection et de réadaptation pour les jeunes en difficulté d'adaptation et leur famille - Centre de réadaptation Bourgeois  Centre administratif 3090 Foucher  Centre de production du Service des aides techniques (S.A.T)  Services en déficience intellectuelle et trouble du spectre de l'autisme-Institut universitaire – Trois-Rivières  Centre d'activités de jour Notre-Dame  Services internes et externes de réadaptation en déficience physique – Sainte Marguerite  Service des aides techniques (S.A.T)  Centre d'hébergement Cooke  Centre d'hébergement Roland-Leclerc  Centre de réadaptation en déficience physique Vachon  Centre de réadaptation en déficience physique Jacques-de-Labadie  Centre d'hébergement Louis-Denoncourt  CLSC Toupin  Centre d'activités de jour Bellefeuille  Centre administratif Bonaventure  CLSC Sainte-Geneviève  Centre St-Joseph  Unité de médecine familiale de Trois-Rivières  Centre d'intégration communautaire de Trois-Rivières  Services en déficience intellectuelle et trouble du spectre de l'autisme-Institut universitaire – Trois-Rivières  Centre d'activités de jour Père Frédéric  Services de protection et de réadaptation pour les jeunes en difficulté d'adaptation et leur famille – Trois-Rivières  Centre de réadaptation en déficience physique de Niverville  Centre d'activités de jour Defoye  CLSC Champflour  CIUSSS MCQ Siège social  Services en déficience intellectuelle et trouble du spectre de l'autisme-Institut universitaire – Trois-Rivières  Centre d'activités de jour Boland (atelier)  Service Intervention Intensive  Centre administratif des Forges</p>	<p style="text-align: center;"><b>Énergie</b></p> <p>CLSC du Centre-de-la-Mauricie  Centre d'hébergement Lafèche  Ressource non Institutionnelle  Centre d'activités de jour de Grand-mère  Centre régional de santé mentale  Centre d'intégration communautaire de Shawinigan  Centre administratif (Énergie)  CLSC Christ-Roi  Centre d'intégration communautaire de Drummondville  Hôpital du Centre-de-la-Mauricie  Équipe de quartier – Secteur Grand-Mère  Centre d'activités de jour Broadway  CLSC de Saint-Élie-de-Caxton  Centre d'hébergement Saint-Maurice  Services externes de réadaptation en déficience physique – Shawinigan  Services de réadaptation en dépendance – Shawinigan  Services de protection et de réadaptation pour les jeunes en difficulté d'adaptation et leur famille – Shawinigan  Centre de formation et de services  Unité de médecine familiale de Shawinigan  Centre d'activités de jour Shawinigan-Sud  Services en déficience intellectuelle et trouble du spectre de l'autisme-Institut universitaire – Shawinigan</p> <p style="text-align: center;"><b>Vallée-de-la-Batiscan</b></p> <p>Point de service Mékinac  Centre d'hébergement et CLSC de Saint-Narcisse  Centre d'hébergement et CLSC Mgr Paquin  Centre d'hébergement et CLSC de Sainte-Anne-de-la-Pérade  Centre d'hébergement et CLSC de Sainte-Thècle  Services de réadaptation en dépendance – Saint-Tite  CLSC Saint-Tite  Services de réadaptation en dépendance – Sainte-Geneviève-de-Batiscan  CLSC Sainte-Geneviève-de-Batiscan</p> <p style="text-align: center;"><b>Haut-Saint-Maurice</b></p> <p>Centre de réadaptation en dépendance de La Tuque  Services en déficience intellectuelle et trouble du spectre de l'autisme-Institut universitaire – La Tuque  Centre d'activités de jour Ducharme  Services de protection et de réadaptation pour les jeunes en difficulté d'adaptation et leur famille – La Tuque  Centre de services et de la santé au travail du Haut-Saint-Maurice  Centre d'intégration communautaire de La Tuque  Centre de services du Haut-Saint-Maurice  CLSC de Parent</p>
------------------------------------------------------------------------------------------------------------------------------------------------------------------------------------------------------------------------------------------------------------------------------------------------------------------------------------------------------------------------------------------------------------------------------------------------------------------------------------------------------------------------------------------------------------------------------------------------------------------------------------------------------------------------------------------------------------------------------------------------------------------------------------------------------------------------------------------------------------------------------------------------------------------------------------------------------------------------------------------------------------------------------------------------------------------------------------------------------------------------------------------------------------------------------------------------------------------------------------------------------------------------------------------------------------------------------------------------------------------------------------------------------------------------------------------------------------------------------------------------------------------------------------------------------------------------------------------------------------------------------------------------------------------------------------------------------------------------------------------------------------------------------------------------------------------------------------------------------------------------------------------------------------------------------------------------------------------------------------------------------------------------------------------------------------------------------------------------------------------------------------------------------------------------------------------------------------------------------------------------------------------------------------------------------------------------------------------------------------------------------------------------------------------------------------------------------------------------------------------------------------------------------------------------------------------------------------------------------------------------------------------------------------------------------------	----------------------------------------------------------------------------------------------------------------------------------------------------------------------------------------------------------------------------------------------------------------------------------------------------------------------------------------------------------------------------------------------------------------------------------------------------------------------------------------------------------------------------------------------------------------------------------------------------------------------------------------------------------------------------------------------------------------------------------------------------------------------------------------------------------------------------------------------------------------------------------------------------------------------------------------------------------------------------------------------------------------------------------------------------------------------------------------------------------------------------------------------------------------------------------------------------------------------------------------------------------------------------------------------------------------------------------------------------------------------------------------------------------------------------------------------------------------------------------------------------------------------------------------------------------------------------------------------------------------------------------------------------------------------------------------------------------------------------------------------------------------------------------------------------------------------------------------------------------------------------------------------------------------------------------------------------------------------------------------------------------------------------------------------------------------------------------------------------------------------------------------------------------------------------------------------------------------------------------------------------------------------

### **3. UN ENGAGEMENT À DES ACTIONS CONCRÈTES VISANT L'AMÉLIORATION CONTINUE DE L'ACCESSIBILITÉ POUR TOUS**

Le CIUSSS de la Mauricie-et-du-Centre-du-Québec s'engage pleinement à contribuer à l'inclusion et la participation sociales des personnes en situation de handicap au sein de la société. L'organisation affirme son objectif de favoriser l'accessibilité de ses services et veut poursuivre par conséquent ses actions pour réduire les obstacles. Par l'engagement de la haute direction, des seize directions et de la Commissaire aux plaintes et à la qualité des services, le CIUSSS MCQ s'inscrit collectivement et concrètement dans une démarche participative à laquelle l'organisation veut associer l'usager-partenaire et considérer son expérience-client.

Pour cette démarche, sous la responsabilité de la Direction générale adjointe aux programmes sociaux et de réadaptation, le CIUSSS MCQ s'est donné une perspective de trois ans, donc 2016 à 2019, pour implanter graduellement à la grandeur de l'organisation, et en fonction des ressources humaines, budgétaires, matérielles, informationnelles et de communication disponibles, des modalités d'évaluation et de mise en action pour réaliser annuellement un diagnostic et une planification renouvelée de mesures visant l'amélioration continue de l'accessibilité à l'égard des personnes en situation de handicap.

### **4. LE COMITÉ DE TRAVAIL POUR L'ÉLABORATION ET LA MISE EN OEUVRE DU PLAN D'ACTION**

Comité de travail pour la réalisation du plan d'action :

- Doris Johnston, Commissaire aux plaintes et à la qualité des services
- Hugo Toupin, Direction des services multidisciplinaires
- Benoît Larue, Direction des ressources humaines, des communications et des affaires juridiques (volet : Ressources humaines)
- Marie-Ève Boivin, Direction des ressources humaines, des communications et des affaires juridiques (volet : Communications)
- Caroline Ayotte, Direction de la logistique
- Véronic Vachon, Direction des services techniques
- Marc Julien, Direction des ressources informationnelles
- Martine Morin, Direction du programme déficience intellectuelle, trouble du spectre de l'autisme et déficience physique, fonction conseil pour le plan d'action

Avec la participation de Pierre Gélinas, délégué du comité des usagers du CIUSSS MCQ.

Martine Fréchette, Direction des ressources humaines, des communications et des affaires juridiques – responsable de l'élaboration du plan de communication

Julie Thériault, travailleuse sociale, services DI-TSA, employée du CIUSSS MCQ

Nathalie Bishop, chef des services professionnels de réadaptation DI-TSA, désignée à titre de coordonnatrice du plan d'action pour le CIUSSS MCQ.

Nous remercions les membres du comité de travail, les collaborateurs, ainsi que les directions impliquées pour leur contribution à l'élaboration du plan d'action.

## **5. IDENTIFICATION DES OBSTACLES D'ACCESSIBILITÉ : L'EXERCICE D'UN PREMIER DIAGNOSTIC ORGANISATIONNEL POUR LE CIUSSS MCQ ET LA DÉMARCHE D'ÉLABORATION DU PLAN D'ACTION**

Dans le cadre de la démarche d'élaboration du premier plan d'action du CIUSSS MCQ, un diagnostic organisationnel a été déposé au MSSS au mois d'octobre 2016 (document disponible sur demande). Cela a permis d'identifier des obstacles d'accessibilité, ainsi que d'apprécier des mesures et actions actualisées ou à réaliser pour améliorer l'accès aux services, informations, documents, biens et installations pour les personnes et employés en situation de handicap. Les résultats de ce premier exercice au sein du CIUSSS MCQ ont été les assises du présent plan d'action.

Le CIUSSS MCQ veut intégrer dans son organisation une approche d'amélioration continue de l'accessibilité qui est graduelle, mobilisante, qui s'enrichit et a du sens pour tous, usagers et employés.

Avec une perspective de trois ans, c'est-à-dire entre 2016 et 2019, la démarche globale est orientée de manière à interpeller graduellement chacune des 16 directions du CIUSSS MCQ (annexe1), de même que la Commissaire aux plaintes et à la qualité des services, afin d'évaluer, identifier et mettre en place des mesures et des accommodements, ainsi qu'analyser leurs impacts, quant à l'accessibilité universelle pour les personnes en situation de handicap. Le diagnostic sera révisé annuellement. Et, le plan d'action sera évalué et renouvelé chaque année.

Cette approche par étape pour le diagnostic et la planification permettra de garantir de façon réaliste la mobilisation de toutes les directions du CIUSSS et d'assurer avec rigueur la réalisation et l'évaluation de leurs actions respectives, et des mesures intégrées au plan d'action annuel. Ainsi, entre 2016 et 2019, trois diagnostics se réaliseront, et orienteront respectivement un premier plan d'action à déposer en 2017, un second plan d'action révisé pour 2018 et un troisième pour 2019.



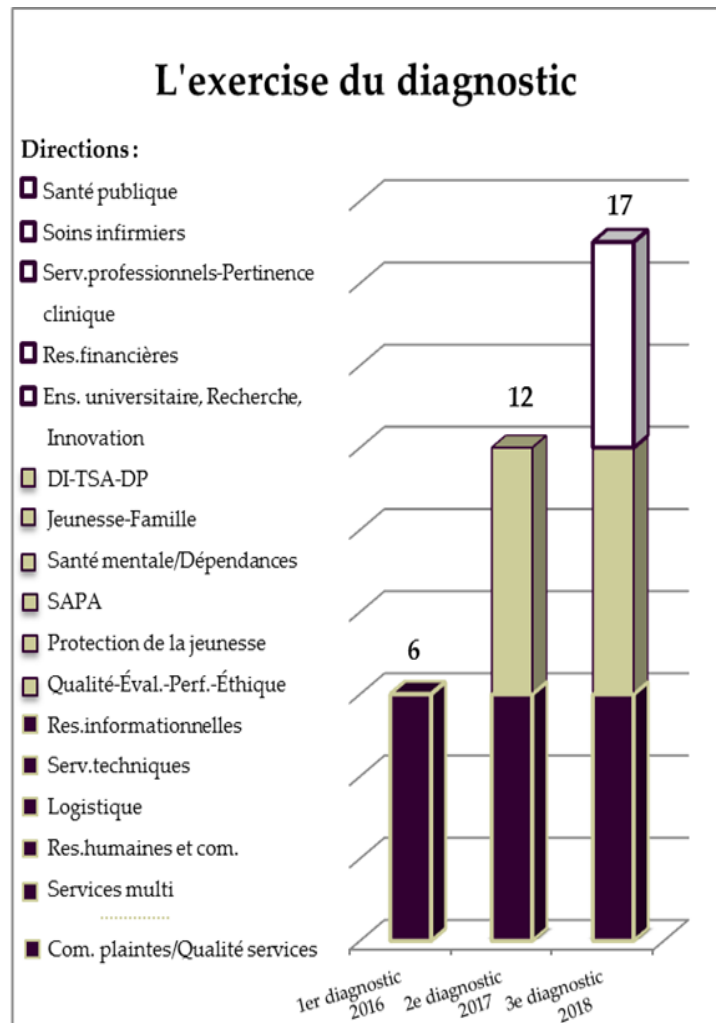
Le schéma graphique suivant illustre la participation graduelle des directions du CIUSSS MCQ à l'exercice des diagnostics, et par conséquent, à l'enrichissement annuel du plan d'action sur une perspective de trois ans :

Un plan de communication est associé à la démarche visant :

- ◆ la promotion de l'engagement du CIUSSS MCQ et de ses actions à l'égard de l'accessibilité;
- ◆ à sensibiliser et mobiliser les employés et gestionnaires quant à leur responsabilité collective et proactive;
- ◆ et à informer les usagers et partenaires des diagnostics et de l'évolution de la réalisation du plan d'action annuel.

Le plan d'action est structuré à partir des sept composantes suivantes qui ont fait l'objet du premier diagnostic :

- ◆ l'accès à l'égalité en emploi et la proportion des personnes en situation de handicap à l'emploi de l'établissement;
- ◆ l'accessibilité aux installations;
- ◆ la prise en compte d'un approvisionnement en biens et services accessibles;
- ◆ l'accessibilité Web;
- ◆ la mise en œuvre et le respect de la politique d'accès aux documents et services offerts au public pour les personnes handicapées;
- ◆ la planification de communication et d'activités de sensibilisation, dont celles de la Semaine québécoise des personnes handicapées;
- ◆ Les satisfactions/insatisfactions et la consultation auprès des personnes en situation de handicap.



## 6. MISE EN ŒUVRE DU PLAN D'ACTION : OBSTACLES PRIORISÉS ET MESURES RETENUES POUR 2016-2019

### L'accès à l'emploi dans notre organisation pour les personnes en situation de handicap

Obstacle identifié/ Situation d'accessibilité à améliorer	Objectif visé	Mesure à prendre ou à poursuivre	Direction responsable	Échéancier			Indicateur de résultats
				2017	2018	2019	
<p>Pour l'attraction, la rétention et le développement des talents des ressources humaines.</p> <p>Connaissances limitées concernant les déficiences ou handicaps autres que physiques.</p>	<p>Connaitre le cadre légal à l'égard des obligations et responsabilités quant à l'accessibilité pour les personnes en situation de handicap.</p> <p>S'approprier les critères définissant une personne en situation de handicap.</p> <p>Sensibilisation aux besoins des employés en situation de handicap.</p>	<p>Diffusion d'information auprès des gestionnaires qui permettra de poursuivre et faciliter la mise en place d'adaptation, de mesures d'accommodement, de soutien auprès d'employés en situation d'handicap afin qu'ils puissent s'intégrer au sein de l'organisation et exercer pleinement les fonctions de leur poste.</p> <p>Mesures formalisées par le programme d'accès à l'égalité en emploi, en cours d'élaboration.</p>	<p>Direction des ressources humaines, communications et affaires juridiques</p>	<p>✓</p>			<p>Contenu diffusé disponible et tenue d'activités de diffusion pour les gestionnaires</p>

Obstacle identifié/ Situation d'accessibilité à améliorer	Objectif visé	Mesure à prendre ou à poursuivre	Direction responsable	Échéancier			Indicateur de résultats
				2017	2018	2019	
Le processus de dotation n'a pas formalisé la prise en considération et l'application de mesures d'accessibilité pour l'embauche, l'accueil, l'intégration de personnes en situation de handicap au sein du CIUSSS.	Améliorer en continu le processus de dotation pour tenir compte des particularités des personnes en situation d'handicap.	<p>Offres d'emploi affichées sur les sites <i>travaillerehsante.com</i> et <i>santemontreal.qc.ca</i> accessibles pour tout public et avec la mention que le CIUSSS souscrit au programme d'accès à l'égalité en emploi.</p> <p>Entrevues de sélection en milieu adapté aux difficultés de mobilité du postulant.</p> <p>Gabarit des guides d'entrevue précisant l'engagement de l'organisation à l'accès à l'égalité en emploi des personnes en situation de handicap.</p> <p>Modalités et outils d'entrevue adaptés en fonction du besoin de la personne en situation de handicap qui postule (mesures de redressement du programme d'accès à l'égalité en emploi).</p>	Direction des ressources humaines, communications et affaires juridiques	✓	✓	✓	<p>Nombre d'affichages et de réservations de salles adaptées</p> <p>Dépôt du Gabarit des guides d'entrevues avec mention à l'accès à l'égalité en emploi</p>

Obstacle identifié/ Situation d'accessibilité à améliorer	Objectif visé	Mesure à prendre ou à poursuivre	Direction responsable	Échéancier			Indicateur de résultats
				2017	2018	2019	
La procédure de rédaction et de gestion de la documentation clinique des services de santé et des services sociaux ne fait pas mention de directives ou de modalités d'adaptation, de communication, pour rejoindre les personnes et employés en situation de handicap.	Avoir des politiques et procédures qui intègrent, de façon systématique, l'objectif d'accessibilité universelle.	Intégrer aux gabarits existants encadrant la rédaction des politiques et procédures du CIUSSS MCQ un libellé précisant le droit à l'égalité et des directives pour orienter des actions quant aux adaptations possibles de l'écrit, lorsque requis, afin de répondre au besoin de la personne en situation de handicap.	Direction des ressources humaines, communications et affaires juridiques	✓	✓		Gabarits révisés et disponibles pour les directions sur le site du CIUSSS MCQ.
<b>Programme d'accès à l'égalité en emploi</b> , en développement, afin de favoriser l'embauche, l'intégration et le maintien à l'emploi de personnes en situation de handicap.	Élaborer un programme d'accès à l'égalité en emploi.	<p>Poursuivre la rédaction du programme d'accès à l'égalité en emploi, incluant :</p> <ul style="list-style-type: none"> <li>- une analyse du système emploi;</li> <li>- des objectifs quantitatifs;</li> <li>- des mesures d'égalité des chances et de soutien;</li> <li>- des modalités de consultation et d'information pour le personnel.</li> </ul> <p>Préciser l'échéancier d'implantation des mesures retenues issues du Programme d'accès.</p> <p>Formaliser les modalités de recensement des personnes en situation de handicap qui sont employées au CIUSSS MCQ.</p>	Direction des ressources humaines, communications et affaires juridiques		✓		<p>Présentation au Comité de coordination de la DRHCAJ</p> <p>Dépôt du plan de diffusion du programme d'accès</p>

## L'accessibilité aux installations

Obstacle identifié/ Situation d'accessibilité à améliorer	Objectif visé	Mesure à prendre ou à poursuivre	Direction responsable	Échéancier			Indicateur de résultats
				2017	2018	2019	
Accessibilité physique aux installations (entretien des bâtiments, planification de projets), obstacles déjà identifiés dans le « Plan décennal d'accessibilité des bâtiments aux personnes handicapées, 2008-2018 ».	Rendre les installations accessibles pour les personnes en situation de handicap.	Mobilisation du personnel afin de compléter le « <b>Plan décennal d'accessibilité des bâtiments aux personnes handicapées, 2008-2018</b> », élaboré en vertu des normes de conception sans obstacle du Code national du bâtiment, et couvrant 55 installations, dont le CIUSSS MCQ est propriétaire.	Direction des services techniques			✓	Projets identifiés complétés dans le plan décennal  En cours : mise à jour du niveau de réalisation du plan décennal
Pas de politique ou procédure ayant une section officielle faisant référence ou affirmant l'objectif d'accessibilité pour les personnes en situation de handicap dans le cadre de la réalisation des projets de construction ou de rénovation.	Intégrer l'objectif d'accessibilité pour les personnes en situation de handicap et de son amélioration continue, au développement et à la réalisation de projets de construction et de rénovation.  Formaliser la consultation de personnes en situation de handicap lors de la planification de projet.	Inscrire dans le processus de cheminement de projet une étape de validation, traitant de l'accessibilité aux bâtiments ( <i>Liste aide-mémoire</i> ): S'assurer que : - les professionnels (architectes et ingénieurs) ont une bonne compréhension des exigences ayant trait à l'accessibilité prescrite par le Code national du bâtiment; - dans la démarche de validation des plans de tout projet, il y ait une étape de consultation impliquant le représentant désigné des personnes en situation de handicap, dans le but d'identifier les conditions particulières au projet.	Direction des services techniques		✓		Mise en place de l'étape de validation dans le processus de cheminement de projet

Obstacle identifié/ Situation d'accessibilité à améliorer	Objectif visé	Mesure à prendre ou à poursuivre	Direction responsable	Échéancier			Indicateur de résultats
				2017	2018	2019	
<p>Accessibilité physique des installations non couvertes par le plan décennal (points de services en location).</p> <p>Uniformisation des clauses abordant la question de l'accessibilité dans les ententes locatives.</p>	Intégrer la question de l'accessibilité lors des négociations avec les propriétaires pour la location des locaux.	<p>S'assurer d'intégrer une clause abordant la question de l'accessibilité aux bâtiments, dans les « Devis de performance » des futures ententes, pour les espaces publics en location.</p> <p>Au renouvellement du bail, la direction responsable du service locataire, informe la Direction des services techniques si une problématique particulière est identifiée quant à l'accessibilité. La Direction des services techniques pourra accompagner le locataire, afin d'identifier quelles mesures d'accessibilité pourraient être mises en place et négociées avec le propriétaire.</p>	<p>Direction des services techniques</p> <p>Direction responsable du locataire</p>		✓		Intégration de la clause aux documents pour les futures ententes
Examiner des modalités qui pourraient être mises en place pour identifier les problématiques relatives à l'accessibilité de bâtiments.	Formaliser la vision proactive de l'identification des besoins d'adaptation pour l'accessibilité aux bâtiments.	Évaluer la possibilité d'identifier un représentant des personnes handicapées qui contribuerait à identifier ou recueillir des problématiques relatives à l'accessibilité de bâtiments qui seraient transmises à la Direction des services techniques.	Direction des services techniques et collaboration interdirection	✓	✓	✓	Dépôt de recommandation quant à la modalité soutenant la collaboration de personnes en situation de handicap

## L'approvisionnement en biens et services accessibles

Obstacle identifié/ Situation d'accessibilité à améliorer	Objectif visé	Mesure à prendre ou à poursuivre	Direction responsable	Échéancier			Indicateur de résultats
				2017	2018	2019	
Formaliser les mesures assurant l'accessibilité des biens et services achetés ou loués pour les personnes handicapées (article 61.3 de la Loi assurant l'exercice des droits des personnes handicapées en vue de leur intégration scolaire, professionnelle et sociale).	Rédiger la première politique d'approvisionnement en biens et services du CIUSSS MCQ avec la mention d'un engagement à l'accessibilité universelle et des modalités pour l'actualiser.	Inclure une section dans la politique formalisant l'engagement et les procédés relatifs à l'achat et la location de biens et services tenant compte de leur accessibilité ou adaptabilité selon les besoins des personnes en situation de handicap.	Direction de la logistique	✓			En cours de rédaction  Dépôt de la politique
Convenir d'un moment pour informer les approvisionneurs des obligations, de l'engagement et des orientations quant à l'accessibilité lors de l'achat et de la location de biens et services ; et obtenir une ressource qualifiée pour discuter du sujet.	Familiariser les approvisionneurs avec la Loi assurant l'exercice des droits des personnes handicapées en vue de leur intégration scolaire, professionnelle et sociale.	Inclure une section pour intégration et diffusion au plan de gestion contractuelle.  Tenir une activité de familiarisation sur la Loi et particulièrement l'article 61.3 qui aborde précisément les processus d'approvisionnement.	Direction de la logistique		✓		Plan de gestion contractuelle ajusté  Activité de familiarisation tenue
Lors d'une demande pour l'achat ou la location d'un bien, le demandeur a à signifier s'il y a un besoin pour qu'il soit « adapté », mais le formulaire de réquisition n'a pas de section réservée pour inscrire ce requis d'accessibilité.	Avoir un formulaire de réquisition sur lequel peuvent être inscrits le requis d'accessibilité ainsi que les particularités à considérer lors de l'achat ou de la location de biens et services accessibles.	Mettre à jour le formulaire de réquisition pour inclure une section réservée aux personnes en situation de handicap incluant une consultation lors de l'émission d'un besoin et déploiement du formulaire pour utilisation uniforme.	Direction de la logistique		✓		Dépôt du formulaire mis à jour

Obstacle identifié/ Situation d'accessibilité à améliorer	Objectif visé	Mesure à prendre ou à poursuivre	Direction responsable	Échéancier			Indicateur de résultats
				2017	2018	2019	
Convenir d'un responsable pour la tenue du registre et de la reddition afférente.	Recensement des équipements accessibles achetés.	Élaborer un registre et convenir d'une méthode de recensement (logiciel Magistra ou autre).	Direction de la logistique		✓	✓	

## L'accessibilité Web

Obstacle identifié/ Situation d'accessibilité à améliorer	Objectif visé	Mesure à prendre ou à poursuivre	Direction responsable	Échéancier			Indicateur de résultats
				2017	2018	2019	
<b>Nouveau site Web</b> officialisé en novembre 2016 dont les trois standards d'accessibilité du Conseil du Trésor seront graduellement implantés.	<p>Avoir un site Web accessible afin de faciliter son utilisation par tous.</p> <p>Avoir accès au document téléchargeable sur le site Web pour les personnes en situation de handicap.</p> <p>Que les contenus audio ou vidéo du site Web soient accessibles.</p>	<p>Poursuivre l'actualisation du Plan directeur Web.</p> <p>Intégrer les standards d'accessibilité au site Web du CIUSSS MCQ.</p> <p>Se référer aux normes de littératie pour des contenus Web.</p> <p>Évaluer la faisabilité pour le site intranet.</p>	Direction des ressources humaines, communications et affaires juridiques et Direction des ressources informationnelles	✓	✓	✓	<p>Normes intégrées au site Web</p> <p>Orientation prise et inscrite au Plan directeur Web – volet intranet</p>



## L'accessibilité aux documents et services du CIUSSS MCQ

Obstacle identifié/ Situation d'accessibilité à améliorer	Objectif visé	Mesure à prendre ou à poursuivre	Direction responsable	Échéancier			Indicateur de résultats
				2017	2018	2019	
Méconnaissance des gestionnaires sur le concept d'accessibilité universelle et d'accommodement, ainsi que sur la reconnaissance des caractéristiques, des besoins et de la réalité des personnes en situation de handicap.	Les gestionnaires connaissent les notions d'accessibilité universelle et d'accommodement et guident leurs employés lors de la réception de demande.	Sensibiliser les gestionnaires lors des rencontres de secteur sur ces notions.	Directions impliquées au plan d'action	✓	✓		Nombre de gestionnaires ayant reçu l'information
Des mesures d'accommodement, d'adaptation et de soutien auprès d'usagers et d'employés en situation de handicap sont réalisées, mais peu recensées.	Chaque direction pourra présenter un recensement annuel des mesures d'accessibilité et d'accommodement réalisées.  Procéder à la reddition de comptes en ce qui concerne l'application de la politique gouvernementale <i>L'accès aux documents et aux services offerts au public pour les personnes handicapées</i> .	Élaborer un système de collecte de données afin de répertorier : les demandes d'accessibilité, les mesures mises en place et les achats/locations de biens et services accessibles/adaptés.  Préparer un bilan annuel à déposer dans le cadre de la révision du plan d'action à l'égard des personnes handicapées du CIUSSS MCQ.	Directions impliquées au plan d'action	✓	✓	✓	Modalité mise en place (2017-2018)  Recensement réalisé pour 2018-2019
Peu d'écrits et de formalisation quant à l'engagement du CIUSSS MCQ pour l'accessibilité universelle et de directives quant à l'offre et la mise en place de mesures	Que des politiques et procédures orientent les actions pour favoriser et mettre en place des mesures d'adaptation ou d'accommodement pour les personnes en situation de	Dans les politiques et procédures en cours d'exercice de rédaction, faire mention, lorsque pertinente, de l'engagement de l'organisation à l'accessibilité universelle et intégrer des directives ou	Directions impliquées au plan d'action	✓	✓		Politiques et procédures déposées

Obstacle identifié/ Situation d'accessibilité à améliorer	Objectif visé	Mesure à prendre ou à poursuivre	Direction responsable	Échéancier			Indicateur de résultats
				2017	2018	2019	
d'adaptation/d'accommodement et de soutien.	handicap.	modalités encadrant les gestionnaires et employés dans leurs actions pour faciliter et améliorer l'accès aux services, biens, documents et installations du CIUSSS MCQ pour les usagers et employés en situation de handicap.					
Pas de recensement officiel de directives pour l'accessibilité	<p>Répertorier, mettre à jour le recensement et expliciter les différentes procédures ou directives mises en place afin de s'assurer que les personnes en situation de handicap aient accès, en toute égalité, aux documents et aux services offerts au public.</p> <p>Procéder à la reddition de comptes en ce qui concerne l'application de la politique gouvernementale <i>L'accès aux documents et aux services offerts au public pour les personnes handicapées.</i></p>	<p>Mettre en place des modalités pour recenser les politiques et procédures prévoyant des directives quant à l'accessibilité pour les personnes en situation de handicap.</p> <p>Préparer un bilan annuel à déposer dans le cadre de la révision du Plan d'action à l'égard des personnes handicapées du CIUSSS MCQ</p>	Directions impliquées au plan d'action		✓	✓	<p>Recensement annuel des procédures mises en place</p> <p>Dépôt annuel des résultats d'actualisation du plan d'action</p>
En ce qui concerne l'accueil, les archives et l'admission, certaines installations présentent des barrières architecturales.	Offrir les mesures de soutien et d'adaptation pertinentes aux usagers en situation de handicap afin de leur permettre	Informar le personnel sur les modalités d'accompagnement pouvant être offertes à une personne en situation de	Direction des services multidisciplinaires	✓			Nombre de rencontres de services réalisées

Obstacle identifié/ Situation d'accessibilité à améliorer	Objectif visé	Mesure à prendre ou à poursuivre	Direction responsable	Échéancier			Indicateur de résultats
				2017	2018	2019	
	l'accès aux services.	handicap lors d'une rencontre de service.					
Aux archives, des usagers présentant une déficience, peuvent vivre des situations de handicap en lien avec l'accès à leur dossier médical.	Le service des archives accompagne l'utilisateur et offre le soutien pertinent à la condition de ce dernier.	Préciser dans la procédure d'accès aux renseignements personnels concernant les usagers les modalités d'accommodement.	Direction des services multidisciplinaires	✓			Procédure modifiée
Certains outils peuvent ne pas être adaptés pour des usagers présentant une déficience.	Les outils respectent les normes visuelles et les niveaux de littératie du guide de rédaction des outils aux usagers.  La demande d'adaptation d'un document pour un usager est intégrée à la procédure.	Intégrer des vérifications quant à la conformité des outils au sein du guide de rédaction.  Sensibiliser le personnel.  Modifier la procédure.  Interpeller le comité de documentation clinique pour les outils destinés aux usagers lorsqu'il y a une demande d'adaptation.	Direction des services multidisciplinaires et Direction des ressources humaines, communications et affaires juridiques	✓			Guide de rédaction modifié  Sujet sera intégré à la formation sur la procédure  Procédure modifiée

## La planification des communications et d'activités de sensibilisation dont la Semaine québécoise des personnes handicapées

Obstacle identifié/ Situation d'accessibilité à améliorer	Objectif visé	Mesure à prendre ou à poursuivre	Direction responsable	Échéancier			Indicateur de résultats
				2017	2018	2019	
Peu de connaissance à l'interne sur la situation du personnel et des usagers vivant en situation de handicap et sur les actions prises par l'établissement.	Faire connaître le Plan d'action du CIUSSS MCQ à l'égard des personnes handicapées.	Réaliser un plan de communication accompagnant le Plan d'action 2016-2019 à l'égard des personnes handicapées.	Direction des ressources humaines, communications et affaires juridiques	✓	✓	✓	Plan de communication
Peu de connaissance des membres de l'équipe du service des communications sur la situation du personnel et des usagers vivant en situation de handicap et sur les actions prises par l'établissement.	Faire connaître le Plan d'action du CIUSSS MCQ à l'égard des personnes handicapées.  Favoriser, par des actions proactives, la mise en place de moyens facilitants pour les personnes en situation de handicap.	Sensibiliser les membres de l'équipe des communications quant aux mesures ou actions qui peuvent être posées (par exemple, lors d'activités publiques, offrir une mesure d'adaptation si requise).	Direction des ressources humaines, communications et affaires juridiques	✓			Sujet inscrit à l'ordre du jour d'une rencontre d'équipe  Ajustements de certains processus, notamment les activités de presse
Des communications, affichages et documents pourraient être plus accessibles (lisibles) pour une personne en situation de handicap.	Rendre les communications écrites plus accessibles selon des critères de littératie.	Produire et diffuser un guide de littératie.  Procéder à la relecture des outils cliniques remis aux usagers sous l'angle de la littératie.  Amorcer une réflexion sur des orientations et moyens facilitants à l'égard des employés en	Direction des ressources humaines, communications et affaires juridiques	✓			Guide de littératie. Dépôt du guide sur l'intranet  Nombre d'outils relus

Obstacle identifié/ Situation d'accessibilité à améliorer	Objectif visé	Mesure à prendre ou à poursuivre	Direction responsable	Échéancier			Indicateur de résultats
				2017	2018	2019	
		situation de handicap dans le cadre la politique d'affichage du CIUSSS MCQ.			✓		Consultation avec l'équipe des ressources humaines  Consultation d'employés ayant un handicap
Formaliser le soutien pour la promotion de la Semaine québécoise des personnes handicapées.	Contribuer à la mise en valeur de la Semaine québécoise des personnes handicapées au sein du CIUSSS MCQ.	<p>Identification des collaborations des directions concernées à l'égard de la promotion et des activités pour la Semaine québécoise des personnes handicapées au sein du CIUSSS et les formaliser.</p> <p>Convenir des modalités de soutien de l'équipe des communications avec les directions concernées à l'égard de la promotion de la Semaine québécoise au CIUSSS vu sa récurrence annuelle.</p> <p>Intégrer au plan de communication du PAPH.</p>	<p>Directions en déficience physique, en déficience intellectuelle et trouble du spectre de l'autisme et en santé mentale</p> <p>Avec la collaboration de la Direction des ressources humaines, communications et affaires juridiques</p>	✓	✓	✓	<p>Dépôt des collaborations officielles des directions et de l'équipe des communications</p> <p>Tenue d'activités de communication</p>

Obstacle identifié/ Situation d'accessibilité à améliorer	Objectif visé	Mesure à prendre ou à poursuivre	Direction responsable	Échéancier			Indicateur de résultats
				2017	2018	2019	
Peu de planification intégrée des activités de sensibilisation thématique récurrentes.	Collaborer aux activités visant à sensibiliser le personnel du CIUSSS MCQ à l'égard des personnes en situation de handicap.	<p>Rendre disponible un calendrier annuel des activités thématiques récurrentes de sensibilisation en lien avec les personnes en situation de handicap afin de prévoir l'offre de soutien de l'équipe des communications aux directions qui collaborent à ces activités de sensibilisation au CIUSSS.</p> <p>Planifier le soutien de l'équipe des communications en complémentarité avec les directions concernées pour les activités visant le personnel.</p> <p>Faire un portrait des collaborations actuelles des directions concernées avec les organismes communautaires lors de la promotion d'activités de sensibilisation récurrentes.</p>	<p>Directions en déficience physique, en déficience intellectuelle et trouble du spectre de l'autisme et en santé mentale</p> <p>Avec la collaboration de la Direction des ressources humaines, communications et affaires juridiques</p>	✓	✓	✓	<p>Dépôt du calendrier et du portrait</p> <p>Bilan de la collaboration interdirection au PAPH 2018</p>

## Les satisfactions/insatisfactions (nombre de plaintes en 2016) et la consultation auprès des personnes en situation de handicap

La Commissaire aux plaintes et à la qualité des services a reçu **quatre plaintes** en 2016 à l'égard de notre établissement et relatives à un handicap ou une incapacité de la personne. Deux plaintes déposées concernent le motif "Droits particuliers/Droits à un accommodement raisonnable lié à un handicap" tandis que les deux autres plaintes sont en lien avec le motif "Organisation du milieu et ressources matérielles/ Conditions d'intervention ou de séjour adapté aux incapacités de la personne". Les plaintes proviennent de trois personnes en situation de handicap liée à une mobilité ou une agilité réduite. La quatrième plainte a été déposée par une personne non voyante. Aucune demande d'accès pour des documents adaptés n'a été adressée en 2016 au CIUSSS MCQ.

Obstacle identifié/ Situation d'accessibilité à améliorer	Objectif visé	Mesure à prendre ou à poursuivre	Direction responsable	Échéancier			Indicateur de résultats
				2017	2018	2019	
Il est difficile actuellement de répertorier de façon distincte le nombre de plaintes reçues en lien avec l'exigence de reddition de compte de la politique sur l'accès aux documents et aux services offerts au public pour les personnes handicapées.	Pouvoir identifier le nombre de plaintes en provenance de personnes en situation de handicap.	Participer aux travaux du MSSS visant à ce qu'une nouvelle procédure et le système d'entrée de données puissent permettre de catégoriser les plaintes formulées selon qu'elles proviennent ou non de personnes en situation de handicap. Implanter le nouveau système d'entrée de données et fournir un bilan annuel.	Commissaire aux plaintes et à la qualité	✓	✓		Mise en place du système  Dépôt d'un bilan annuel des plaintes reçues et traitées
Des consultations sont réalisées auprès des personnes en situation de handicap, mais il n'y a pas de directive formelle qui les officialise comme un incontournable.	Considérer l'expérience de l'utilisateur et l'employé en situation de handicap dans le cadre de l'identification des besoins et de l'amélioration de l'accessibilité et afin de développer une approche et des actions plus proactives.	Évaluer à chaque projet impliquant le volet de l'accessibilité l'opportunité de consulter une personne en situation de handicap.  Formaliser une modalité/directive pour favoriser et faciliter la consultation des personnes en situation de handicap.	Directions impliquées au plan d'action	✓	✓	✓	Recensement annuel des consultations  Dépôt d'une modalité/directive

## 7. ADOPTION, DIFFUSION ET SUIVI DU PLAN D'ACTION

Le plan d'action a été adopté le 9 mai 2017 par le Conseil d'administration du CIUSSS MCQ (voir résolution ci-jointe).

Le plan d'action sera rendu public en format PDF et Word sur le site Web du CIUSSS MCQ à l'adresse <http://ciusssmcq.ca>

Un plan de communication a été élaboré afin d'orienter les activités de diffusion du plan d'action auprès des gestionnaires et du personnel des directions impliquées ainsi qu'au sein de l'établissement.

Une présentation a été réalisée à la présidente et deux délégués du Comité des usagers du CIUSSS MCQ. Le CUCI sera rencontré à l'automne 2017. Les directeurs des regroupements d'organismes de promotion pour personnes handicapées des régions de la Mauricie et du Centre-du-Québec ainsi que le directeur du Regroupement des organismes de base en santé mentale des régions 04-17 ont été rencontrés dans le cadre de la démarche du plan d'action. Ces regroupements d'organismes communautaires sont invités à participer au suivi de la mise en œuvre du plan d'action et au prochain diagnostic en 2017-2018 qui impliquera les directions responsables des services directs aux personnes handicapées (Directions des services en déficience physique, déficience intellectuelle et trouble du spectre de l'autisme, santé mentale, dépendances, jeunesse/famille ainsi que la Direction de la protection de la jeunesse). La coordonnatrice du plan d'action assure la coordination et le suivi de son actualisation avec la collaboration des membres du comité de travail. Des modalités de mise à jour sur l'évolution des actions du plan seront mises en place afin de pouvoir faire un état d'avancement des travaux deux fois par année.

## 8. COORDONNÉES POUR JOINDRE UN REPRÉSENTANT DE L'ORGANISATION

Les demandes d'information, les commentaires ou les suggestions sur le plan d'action ou les services offerts aux personnes handicapées par le Centre intégré universitaire de santé et de services sociaux de la Mauricie-et-du-Centre-du-Québec peuvent être adressés à :

Lyne Girard, directrice générale adjointe aux programmes sociaux et de réadaptation et directrice du programme déficience intellectuelle, trouble du spectre de l'autisme et déficience physique  
Responsable du PAPH  
3255, rue Foucher, Trois-Rivières (Québec) G8Z 1M6 | 819 379-7732, poste 11226  
[lyne.girard1@ssss.gouv.qc.ca](mailto:lyne.girard1@ssss.gouv.qc.ca)

Nathalie Bishop, chef des services professionnels de réadaptation DI-TSA  
Coordonnatrice du PAPH  
920, rue Boland, Trois-Rivières (Québec) G8Z 3T1 | 819 379-7732, poste 14237  
Courriel : [nathalie\\_bishop\\_crditedmcqiu@ssss.gouv.qc.ca](mailto:nathalie_bishop_crditedmcqiu@ssss.gouv.qc.ca)



## RÉFÉRENCES BIBLIOGRAPHIQUES

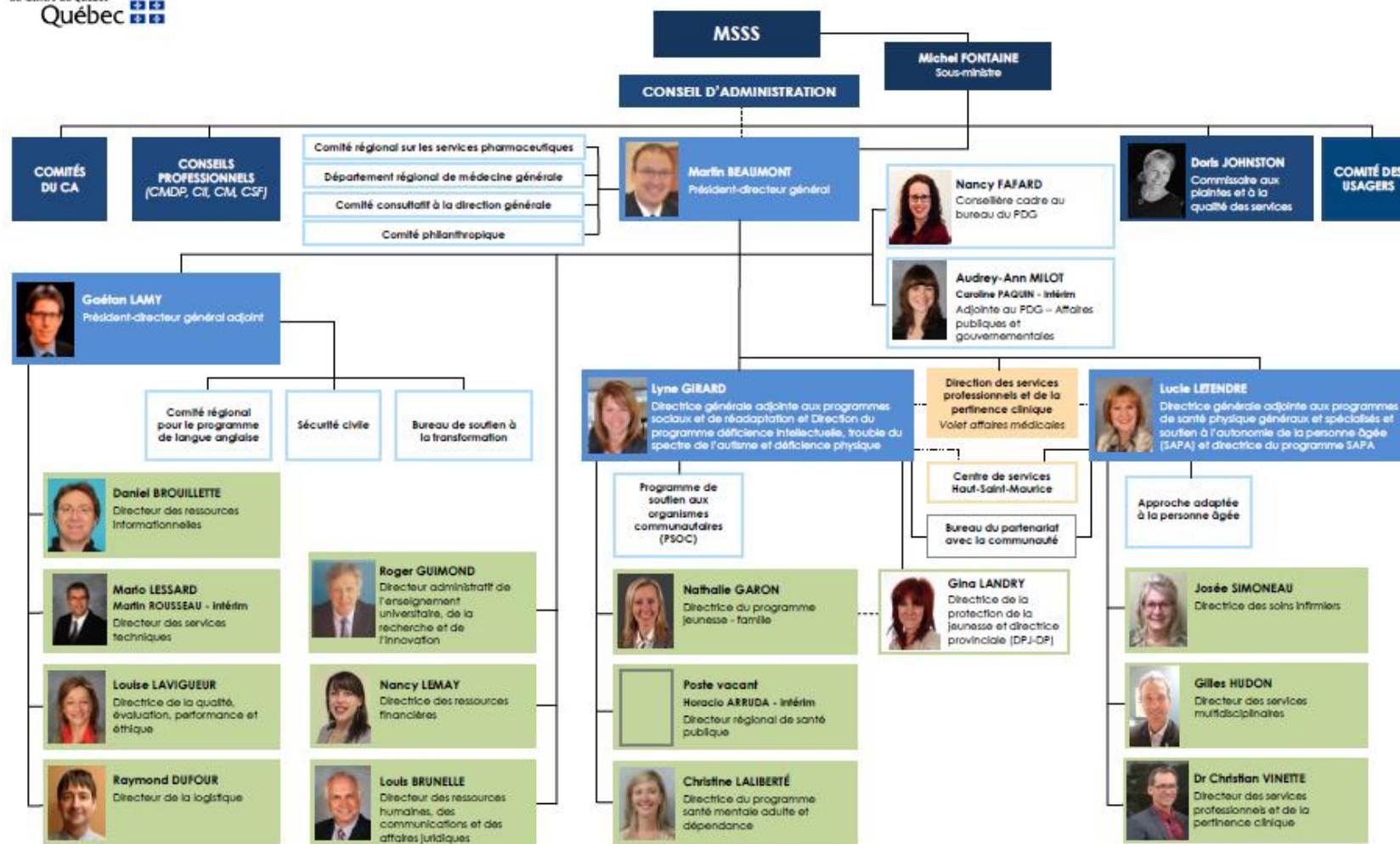
- OFFICE DES PERSONNES HANDICAPÉES DU QUÉBEC (2015). *Estimations de population avec incapacité en 2011 : région sociosanitaire de la Mauricie et du Centre-du-Québec — Secteur Centre-du-Québec*, Drummondville, Direction de l'évaluation, de la recherche et des communications, L'Office, 91 p).
- QUÉBEC, Loi assurant l'exercice des droits des personnes handicapées en vue de leur intégration scolaire, professionnelle et sociale : L.R.Q., c.E-20.1, à jour au 1<sup>er</sup> novembre 2010, (Québec), Éditeur officiel du Québec, 2005, 23p.
- QUÉBEC, L'accès aux documents et aux services offerts au public pour les personnes handicapées : politique gouvernementale, Québec, Direction des communications, ministère de la Santé et des Services sociaux, 2007, 27p.
- QUÉBEC, Loi sur l'accès à l'égalité en emploi dans des organismes publics : L.R.Q. c. A-2.01, à jour au 1<sup>er</sup> octobre 2010, (Québec), Éditeur officiel du Québec, 9p.
- QUÉBEC, À part entière : pour un véritable exercice du droit à l'égalité : Politique gouvernementale pour accroître la participation sociale des personnes handicapées, Drummondville, Office des personnes handicapées du Québec, 2009, 69p.
- QUÉBEC, Guide d'utilisation : normes de conception sans obstacles : Code de construction du Québec : chapitre 1 Bâtiment, Québec, Direction du soutien à la prestation de services, Régie du bâtiment du Québec, 2006, 56p.
- CENTRE INTÉGRÉ UNIVERSITAIRE DE SANTÉ ET DE SERVICES SOCIAUX DE LA MAURICIE-ET-DU-CENTRE-DU-QUÉBEC. Structure d'encadrement supérieur, [En ligne], mis à jour 14 février 2017.  
[[http://ciusssmq.ca/Content/Client/Librairie/Documents/2017-02-14\\_Org\\_CIUSSS\\_2.pdf](http://ciusssmq.ca/Content/Client/Librairie/Documents/2017-02-14_Org_CIUSSS_2.pdf) ]  
(Téléchargé le 24 février 2016)
- CENTRE INTÉGRÉ UNIVERSITAIRE DE SANTÉ ET DE SERVICES SOCIAUX DE LA MAURICIE-ET-DU-CENTRE-DU-QUÉBEC. Rapport du diagnostic organisationnel en vue de l'élaboration d'un plan d'action annuel 2016-2018 du CIUSSS de la Mauricie-et-du-Centre-du-Québec à l'égard des personnes handicapées, 28 octobre 2016, 23p.

# ANNEXE

## Structure d'encadrement supérieur



### ENCADREMENT SUPÉRIEUR



**CENTRE INTÉGRÉ UNIVERSITAIRE  
DE SANTÉ ET DE SERVICES SOCIAUX DE  
LA MAURICIE-ET-DU-CENTRE-DU-QUÉBEC**

858, terrasse Turcotte  
Trois-Rivières (Québec) G9A 5C5

---

[www.ciusssmcq.ca](http://www.ciusssmcq.ca)

*Centre intégré  
universitaire de santé  
et de services sociaux  
de la Mauricie-et-  
du-Centre-du-Québec*

Québec 