
Aperçu des données tirées du Portrait de santé
2021 de la population Mauricie-Centre-du-Québec.

[Disponible sur ciusssmcq.ca](http://ciusssmcq.ca) > [À propos de nous](#) > [Documentation](#) > [Portrait de la population](#) > [Portrait de santé](#).

COUP D'OEIL LA SANTÉ DE LA POPULATION

Haut-Saint-Maurice



Quelques caractéristiques



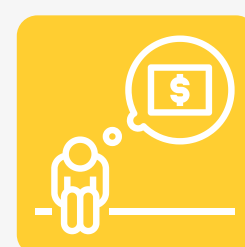
- **26,6%** des adultes de 25-64 ans sont sans diplôme d'étude secondaire (13,3% au QC).
- **8,3%** détiennent au moins un baccalauréat (25,5% au QC).



- Le taux d'emploi est de **45,9%** (59,5% au QC).



- Environ **30%** de la population déclare être d'identité autochtone.



- **12%** de la population vit sous le seuil de faible revenu (11% au QC);
- **8%** de la population ayant moins de 65 ans bénéficie de l'aide sociale (5,3 % au QC).

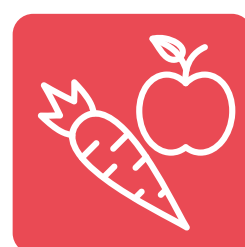
Habitudes de vie



21% de la population fume dans le RLS du Haut-Saint-Maurice.



28% consomment au moins un type de boissons sucrées tous les jours dans le RLS.



61% des gens en MCQ ne consomment PAS au moins les 5 portions de fruits et légumes recommandées.



37% des gens de 18 ans et plus en MCQ sont actifs physiquement.



Les cibles gouvernementales:

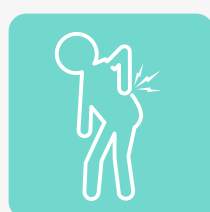


Faire passer à **10 %** la proportion de fumeurs.



Atteindre une consommation minimale de 5 fruits et légumes chaque jour, chez plus de **50%** de la population.

État de santé et maladies chroniques



17% des personnes de 12 ans et plus ont des **maux de dos**.



12,7 % des personnes de 20 ans et plus sont **diabétiques**.



22% des personnes de 18 ans et plus sont affectés par **l'arthrite ou l'arthrose**.



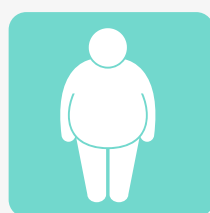
8,8% des gens (ayant plus d'un an) font de **l'asthme**.



14% des personnes de 18 ans et plus rapportent un taux élevé de **cholestérol ou lipides sanguins**.



6,6 % de la population de 65 ans et plus est atteinte de la maladie d'**Alzheimer** (7,2% au QC).



63% des personnes de 18 ans et plus présentent un **surpoids** dont **21%** sont **obèses**.



29% des 15 ans et plus présentent un niveau élevé de l'indice de **détresse psychologique**.



La cible gouvernementale:



Atteindre un niveau élevé de bien-être émotionnel et psychosocial chez au moins **80 %** de la population.

Développement global des enfants



- **11,1 %** des naissances sont **prématurées**
- **7,4 %** des nouveau-nés ont un **faible poids** par rapport à l'âge gestationnel.



34 % des élèves de la maternelle sont **vulnérables dans au moins un domaine de développement** (28 % au QC).



25,5 % des jeunes de moins de 18 ans vivent en **famille monoparentale**.



26 % des enfants du **Québec** ont été **victimes de violences** physiques mineures et **3,4 %** de violences sévères, au cours des 12 derniers mois.



La cible gouvernementale:

Augmenter à **80 %** la proportion d'enfants qui commencent leur scolarité sans présenter de facteurs de vulnérabilité.

Santé des jeunes du secondaire



22% des jeunes consomment leurs portions quotidiennes minimales de fruits et légumes.



33% des jeunes sont suffisamment actifs en dehors de leur cours d'éducation physique.



Le taux de sortie du secondaire sans diplôme ou qualifications est de **51 %**.



- **28 %** des jeunes ont consommé de la drogue au cours des 12 derniers mois
- **11 %** des jeunes du secondaire du territoire ont une consommation problématique d'alcool et de drogue ou un problème en émergence.



La cible gouvernementale:

Faire bondir de **20 %** la proportion de jeunes de 12 à 17 ans actifs durant leurs loisirs et déplacements.

Vieillesse



Près d'une personne sur cinq (**22,3**) est âgée de **65 ans et plus** sur le territoire de RLS du Haut-Saint-Maurice (**3 336** personnes).



33% des personnes de **65 ans et plus**, en ménage privé, vivent seule dans le RLS. (**± 975** personnes).



Environ **38 %** des personnes de **65 ans et plus** rapportent une surdité ou un problème à entendre en MCQ. (**31,9 %** au QC).



En MCQ, **24 %** de la population en ménage privé a de la difficulté à faire certaines activités du fait d'un état physique ou mental. Cela représente **24 %** chez les **65-74 ans** et **47 %** chez les **75 ans et plus**.



La cible gouvernementale:

Augmenter de **18 %** le nombre d'aînés recevant des services de soutien à domicile.