
Aperçu des données tirées du Portrait de santé
2021 de la population Mauricie-Centre-du-Québec.

[Disponible sur ciusssmcq.ca](http://ciusssmcq.ca) > [À propos de nous](#) > [Documentation](#) > [Portrait de la population](#) > [Portrait de santé](#).

COUP D'OEIL LA SANTÉ DE LA POPULATION

Maskinongé



Quelques caractéristiques



- **26,7%** des adultes de 25-64 ans sont sans diplôme d'étude secondaire (13,3% au QC).
- **7,9%** détiennent au moins un baccalauréat (25,5% au QC).



- Le taux d'emploi est de **52,1%** (59,5% au QC).



- **12%** de la population vit sous le seuil de faible revenu (11% au QC);
- **9,3%** de la population ayant moins de 65 ans bénéficie de l'aide sociale (5,3 % au QC).

Habitudes de vie



20% de la population fume dans le RLS de Maskinongé.



29% consomment au moins un type de boissons sucrées tous les jours dans le RLS de Maskinongé.



61% des gens en MCQ ne consomment PAS au moins les 5 portions de fruits et légumes recommandées.



37% des gens de 18 ans et plus en MCQ sont actifs physiquement.



Les cibles gouvernementales:

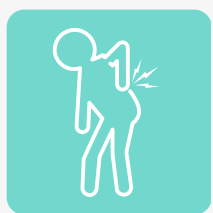


Faire passer à **10 %** la proportion de fumeurs.



Atteindre une consommation minimale de 5 fruits et légumes chaque jour, chez plus de **50%** de la population.

État de santé et maladies chroniques



17% des personnes de 12 ans et plus ont des **maux de dos**.



13 % des personnes de 20 ans et plus sont **diabétiques**.



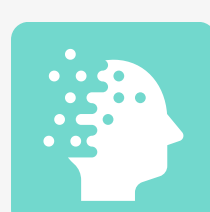
22% des personnes de 18 ans et plus sont affectés par **l'arthrite ou l'arthrose**.



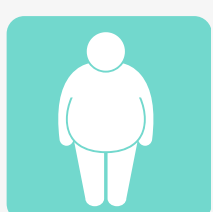
9,9 % des gens (ayant plus d'un an) font de **l'asthme**.



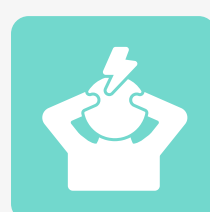
28,7% des personnes de 20 ans et plus **souffrent d'hypertension**



7 % de la population de 65 ans et plus est atteinte de la maladie d'**Alzheimer** (7,2% au QC).



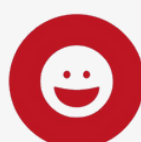
56% des personnes de 18 ans et plus présente un **surpoids** dont **23%** sont **obèses**.



22% des 15 ans et plus présente un niveau élevé de l'indice de **détresse psychologique**.



La cible gouvernementale:



Atteindre un niveau élevé de bien-être émotionnel et psychosocial chez au moins **80 %** de la population.

Développement global des enfants



- **9 %** des naissances sont **prématurées**
- **8,2 %** des nouveau-nés ont un **faible poids** par rapport à l'âge gestationnel.



28 % des élèves de la maternelle sont **vulnérables dans au moins un domaine de développement** (28 % au QC).



24,4 % des jeunes de moins de 18 ans vivent en **famille monoparentale**.



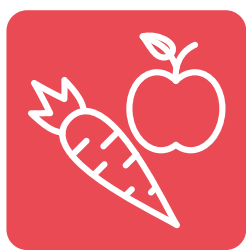
26 % des enfants du **Québec** ont été **victimes de violences** physiques mineures et **3,4 %** de violences sévères, au cours des 12 derniers mois.



La cible gouvernementale:

Augmenter à **80 %** la proportion d'enfants qui commencent leur scolarité sans présenter de facteurs de vulnérabilité.

Santé des jeunes du secondaire



26% des jeunes consomment leurs portions quotidiennes minimales de fruits et légumes.



27% des jeunes sont suffisamment actifs en dehors de leur cours d'éducation physique.



16 % des élèves rapportent avoir reçu un diagnostic d'anxiété, de dépression ou de trouble alimentaire.



- **28 %** des jeunes ont consommé de la drogue au cours des 12 derniers mois
- **10 %** des jeunes du secondaire du territoire ont une consommation problématique d'alcool et de drogue ou un problème en émergence.



La cible gouvernementale:

Faire bondir de **20 %** la proportion de jeunes de 12 à 17 ans actifs durant leurs loisirs et déplacements.

Vieillesse



Plus d'une personne sur quatre (**30%**) est âgée de **65 ans et plus** sur le territoire de Maskinongé (7 091 personnes).



30% des personnes de 65 ans et plus, en ménage privé, vivent seule dans le RLS de Maskinongé (± 1 925 personnes).



Environ **20 %** des personnes de 15 ans et plus prodigent des soins, sans rémunération, aux personnes âgées.



En **MCQ**, **24 %** de la population en ménage privé a de la difficulté à faire certaines activités du fait d'un état physique ou mental. Cela représente **24 %** chez les 65-74 ans et **47 %** chez les 75 ans et plus.



La cible gouvernementale:

Augmenter de **18 %** le nombre d'aînés recevant des services de soutien à domicile.